

NATURVÄRDESINVENTERING

Svartbyn - Boden, 2021



Framsida: Skogsområde som bedömts hysa visst naturvärde vid inventeringen.

NATURVÄRDESDINVENTERING: Svartbyn-Boden 2021

BESTÄLLARE	H2 Green Steel
UPPDRAG	30018072 – Green Steel miljö
UTFÖRARE	Sweco AB Umeå Ekologi
ANSVARIG	David Rocksén
INVENTERING	Elias Forsberg, Valdemar Samuelsson
RAPPORT	Elias Forsberg
KARTOR	Tobias Pettersson
GRANSKNING	David Rocksén

INNEHÅLL

1 INLEDNING	3
1.1 Bakgrund	3
1.2 Uppdragets syfte	3
2 METOD	5
2.1 Metodbeskrivning	5
2.2 Metodval i uppdraget	5
2.3 Tidpunkt och ansvarig personal	5
2.4 Informationskällor och litteratur	5
2.5 Datafångst i fält samt GIS	5
3 BESKRIVNING AV NATURMILJÖN	6
3.1 Det omgivande landskapet	6
3.2 Tidigare identifierade naturvärden	6
3.3 Naturvårdsarter	6
3.4 Resultat av fältinventeringen	7
Objekt NVO 1	8
Objekt NVO 2	9
Objekt NVO 3	10
Objekt NVO 4	11
Objekt NVO 5	12
Objekt NVO 6	13
Objekt NVO 7	14
Objekt NVO 8	15
Objekt NVO 9	16
Objekt NVO 10	17
5 DISKUSSION OCH SLUTSATSER	18
5 REFERENSER	19

1 INLEDNING

1.1 BAKGRUND

H2 Green Steel planerar för anläggning av ett industriområde norr om Norra Svartbyn, strax öster om Boden. Området omfattar ungefär 125 hektar. Som en del i utredningsarbetet har Sweco genomfört en naturvärdesinventering. Resultatet kan användas för att utvärdera vilken påverkan exploateringen får på naturmiljön, samt användas för att vidta eventuella skyddsåtgärder eller ligga till grund för utredning om ekologisk kompensation.

1.2 UPPDRAGETS SYFTE

Med syftet att kartlägga naturvärden inom området som berörs av det planerade industriområdet, samt möjliggöra anpassningar till naturmiljön, har H2 Green Steel beställt en naturvärdesinventering i fält enligt Svensk Standard SS 199000:2014 Naturvärdesinventering avseende biologisk mångfald (NVI) – Genomförande, naturvärdesbedömning och redovisning.

Uppdraget har genomförts av Sweco AB på beställning av H2 Green Steel.



Figur 1. Inventeringsområdet.

2 METOD

2.1 METODBESKRIVNING

Inventeringen har genomförts enligt Svensk Standard SS 199000:2014 Naturvärdesinventering avseende biologisk mångfald (NVI) – Genomförande, naturvärdesbedömning och redovisning med tillhörande Teknisk rapport (SIS-TR 199001:2014).

2.2 METODVAL I UPPDRAGET

Naturvärdesinventeringen i det här uppdraget består av en förstudie och en fältinventering. Inventeringen har genomförts med detaljeringsgraden Medel, vilket innebär att minsta obligatoriska karteringsenhet för ytor är 0,1 ha eller mer och för linjeformade objekt gäller att minsta obligatoriska karteringsenhet är objekt som är minst 50 m långa och 0,5 m breda. Vidare har naturvärdesinventeringen genomförts med tillägget visst naturvärde (NVI-klass 4).

2.3 TIDPUNKT OCH ANSVARIG PERSONAL

För förstudien, fältstudien och bedömningarna ansvarade Elias Forsberg. Fältinventeringen genomfördes av Elias Forsberg och Valdemar Samuelsson mellan 2021-06-08 och 2021-06-09. Ansvarig för rapportsammanställning var Elias Forsberg och för interngranskning hos Sweco ansvarade David Rocksén.

2.4 INFORMATIONSKÄLLOR OCH LITTERATUR

Ett flertal källor (databaser och webbtjänster) har använts för att kartlägga tidigare kända och okända naturvärden, skyddade områden och tidigare artfynd i inventeringsområdet och dess omedelbara närhet. Hit hör registrerade skogliga värden, data från våtmarksinventeringen, utdrag från Artdatabanken samt nutida och historiska flygbilder. Litteratur som kommit till användning förtecknas i referenslistan.

2.5 DATAFÅNGST I FÄLT SAMT GIS

För datafångst i fält användes mobiltelefon och läsplatta med applikationen Collector för ArcGIS. Noggrannheten i geografisk positionering är vid goda förhållanden mellan 5–20 meter. Efter datafångst i fält justerades vid behov gränser med hjälp av kartor och ortofoton i ArcMap 10.7.

GIS-data över samtliga naturvärdesobjekt och information över artfynd har levererats till beställaren.

3 BESKRIVNING AV NATURMILJÖN

3.1 DET OMGIVANDE LANDSKAPET

Landskapet som inventeringsområdet är beläget i kännetecknas av ofta svagt sluttande men höga bergsryggar varvat med större flacka landskapsavsnitt mellan dessa. På bergen dominerar skogsmark, och i svackorna återfinns ofta en mosaik av våtmarker (ofta dikningspåverkade), sjöar, jordbruksmark (både aktiv och nedlagd sådan), bebyggelse och skogsmark. Det aktuella inventeringsområdet är huvudsakligen mycket flackt, och skarpare bergspartier och sluttningar saknas i stort sett helt. Dominerande naturtyp är skogsmark. Huvuddelen av denna är tydligt präglad av skogsbruk, och endast mindre partier har en mer naturlig prägel och trädkontinuitet. Merparten av skogen utgörs därmed av hyggen och yngre, medelålders och något äldre skogsmark som sköts med trakthyggesbruksmetoden (kalhuggning, markberedning, plantering, röjning och gallring). Gran och tall dominerar, men bitvis förekommer björk mer allmänt, ofta på de beskogade delarna som ligger på igenväxande jordbruksmark. Aktivt brukad jordbruksmark saknas idag helt, men i synnerhet i de sydöstra delarna finns flera områden som historiskt har varit öppen jordbruksmark. Enstaka partier är ännu inte helt igenväxta. Våtmarker förekommer i huvudsak som minde, näringsfattiga myrar, nästan uteslutande med hydrologisk påverkan genom dikning.

Bebyggelse saknas i stort sett helt, undantaget en bostad i den sydöstra delen av området strax väster om Lillträsket. Strax utanför vidtar dock mer bebyggelse, bl.a. Norra Svartbyn och Lillträsk by.

3.2 TIDIGARE IDENTIFIERADE NATURVÄRDEN

Tabell 2. Sammanställning av områden inom inventeringsområdet med sedan tidigare kända naturvärden.

Kart-ID	Intresse	Namn	Beskrivning
NVA, NB	Naturvårdsavtal - nyckelbiotop	SK 460-2012	Blandsumpskog

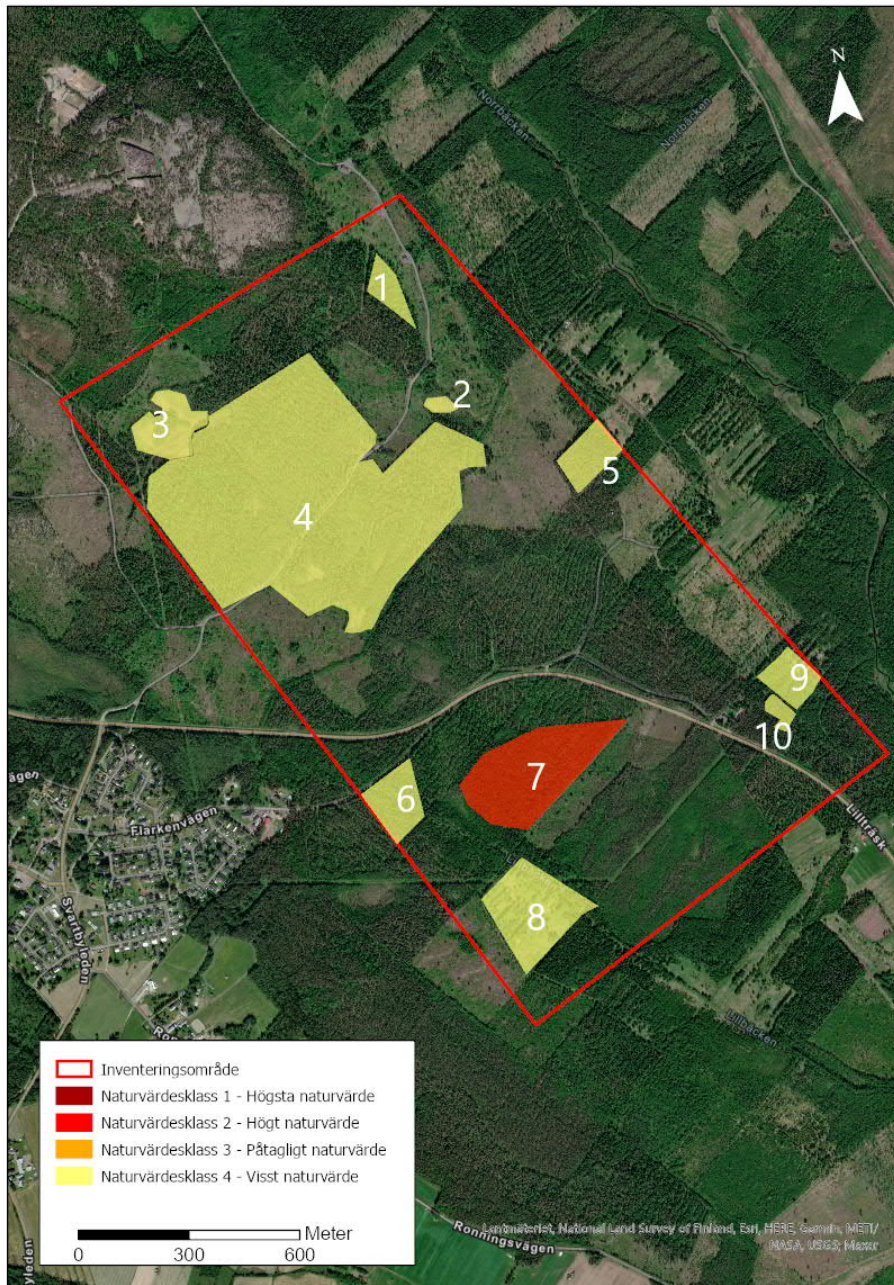
3.3 NATURVÅRDSARTER

Tidigare fynd av naturvårdsarter är i stort sett helt koncentrerade till den naturvårdsavtalsskyddade nyckelbiotopen som finns i området. Här har noterats bl.a. rödbrun blekspik (NT), knottrig blåslav (NT), gammelgransskål (NT) och spinnfingersvamp (NT).

Det finns något fler uppgifter om fågellivet i området. I samband med denna NVI gjordes en fågelinventering, och sammantaget med tidigare uppgifter har 23 arter som antingen är rödlistade eller ingår i fågeldirektivets bilaga 1 noterats. Huvudsakligen rör det sig om arter som är vanliga i Norrbottens skogslandskap, exempelvis talltita (NT), järpe (NT), spillkråka (NT) och sparvuggla (fågeldirektivet). Fågellivet redovisas i detalj i separat fågelrapport och behandlas inte mer ingående här.

3.4 RESULTAT AV FÄLTINVENTERINGEN

Totalt registrerades 10 naturvärdesobjekt (se figur 2). Dessa utgjordes i huvudsak av barrskogar, mindre våtmarker och igenväxande jordbruksmarker i olika successionsfaser. Ett område bedömdes hysa naturvärdesklass 2 (högt naturvärde) och övriga nio bedömdes hysa klass 4 (visst naturvärde).



Figur 2. Utpekade naturvärdesobjekt



Objektet utgörs av en lövrik barrskog i svag östsluttning. Lövandelen är närmre femtio procent, och då huvudsakligen asp men även en del björk. Skogen är troligen uppkommen efter avverkning eller hård huggning och sannolikt i åldersspannet 80-120 år. Spår efter något mer sentida gallring finns. Naturvärdena är huvudsakligen knutna till den höga andelen asp, i vilka det finns enstaka hackspettbohål, samt enstaka murkna högstubbar av björk. Talltita noterades sjunga i beståndet. Fältskikt mest blåbär och ekorrbar, bottenskikt väggmossa och husmossa.

Genom endast obetydliga artförekomster bedöms objektet hålla lågt artvärde. Genom stor aspförekomst, enstaka aspar med hackspettsbohål och enstaka björkhögstubbar bedöms objektet hålla visst biotopvärde. En samlad bedömning av biotop- och artvärde motiverar att objektet bedöms hålla visst naturvärde.



Objektet utgörs av en mindre, trädbevuxen våtmark. Myren är av fattigtyp, med vanliga arter som tuvull, skvattram och rosling. Den är huvudsakligen hydrologiskt opåverkad. Trädsiktet utgörs främst av björk och tall, och äldre träd saknas helt. Fläcknycklar förekommer.

Genom endast obetydliga förekomster av naturvårdsarter bedöms objektet hålla obetydligt artvärde. Genom förekomst av våtmark med relativt opåverkad hydrologi bedöms objektet hålla visst biotopvärde. En samlad bedömning av biotop- och artvärde motiverar att objektet bedöms hålla visst naturvärde.



Objektet utgörs av en mindre våtmark av fattigmyrtyp. Myren har påverkats av dikning vilket har haft en negativ påverkan, men relativt fuktiga partier förekommer trots detta. Död ved saknas i stort sett helt. En mindre kraftledning löper över våtmarken. Fläcknycklar förekommer.

Genom endast obetydliga förekomster av naturvårdsarter bedöms objektet hålla obetydligt artvärde. Genom förekomst av våtmark som trots dikningspåverkan har bibehållit en viss fuktighetsgrad, och genom att objektet skapar variation i annars skogsdominerad mark bedöms objektet hålla visst biotopvärde. En samlad bedömning av biotop- och artvärde motiverar att objektet bedöms hålla visst naturvärde.



Objektet utgörs av en relativt likåldrig barrblandskog på flack mark. Beståndet har sannolikt uppkommit efter avverkning och beståndsåldern är troligen kring 80 år. I torrare partier dominerar tall och i fuktigare delar gran. Trots brukningshistoriken finns ändå vissa strukturer av betydelse för biologisk mångfald. Över stora delar finns ett sparsamt inslag av lövträd, bl.a. asp, och en relativt kraftig underväxt av björk och asp finns i stora delar av området. Död ved förekommer sparsamt i beståndet, i form av lågor och stående död ved av gran samt tall. Denna är dock sällan riktigt kvalitativ. Det finns även en tämligen allmän till riklig förekomst av hänglavar, främst manlav och grå tagellav. Dessutom finns enstaka, små våtmarksfläckar som till stor del är trädbevuxna efter dikningspåverkan. Enstaka partier är dock mer öppna. Trots dikningspåverkan ökar dessa biotopkvaliteten för bl.a. skogshöns. Fältskiktet består mest av blåbär, bitvis med inslag av enstaka lågor såsom ekorrbar, och fläckvis skvattram.

Genom endast obetydliga förekomster av naturvårdsarter bedöms objektet hålla obetydligt artvärde. Genom förekomst av rikligt med hänglavar, sparsamt med död ved, en sparsam förekomst av lövträd samt mindre våtmarksfläckar bedöms objektet hålla visst biotopvärde. En samlad bedömning av biotop- och artvärde motiverar att objektet bedöms hålla visst naturvärde.



Objektet utgörs av en äldre barrskog i svag nordostsluttning. I de högre delarna dominerar tall, för att gradvis övergå i renare granskog. Beståndsåldern är sannolikt i spannet 120-150 år, och har uppkommit efter en hårdare huggning. Enstaka äldre tallar har brandljud. Död ved förekommer sparsamt som torrallar och vindfällen av gran och tall, och rötade lågor förekommer endast som enstaka och klenare. Grå tagellav förekommer sparsamt. Fältskikt mest blåbär och lingon i de övre delarna, blåbär och ekorrbar i de fuktiga delarna.

Genom att inga naturvårdsarter noterades bedöms objektet hålla obetydligt artvärde. Genom förekomst av relativt hög beståndsålder, enstaka träd med brandljud, sparsamt med död ved, samt sparsamt med hänglavar bedöms objektet hålla visst biotopvärde. En samlad bedömning av biotop- och artvärde motiverar att objektet bedöms hålla visst naturvärde.



Objektet utgörs av blandskog med björk och gran på flack, relativt fuktig mark. Skogen är sannolikt uppkommen efter avverkning eller möjligen igenväxning av kulturmark. Beståndsåldern är sannolikt kring 100 år. Gran och björk förekommer i relativt likartade proportioner. Död ved förekommer enstaka som liggande och stående björkved. Fältskikt mest gräs och skogsfräken.

Genom endast obetydliga artförekomster bedöms objektet hålla obetydligt artvärde. Genom förekomst av stort björkinslag samt enstaka björkhögstubbar och lågor bedöms objektet hålla visst biotopvärde. En samlad bedömning av biotop- och artvärde motiverar att objektet bedöms hålla visst naturvärde.



Objektet utgörs av en lövrik granskog, i stora delar fuktig mark. Huvuddelen omfattas av ett formellt skydd (naturvårdsavtal). Marken är helt flack, och en äldre granskog med inslag av björk dominerar. Skogen har äldre påverkan, men har utvecklats naturligt över en längre tid och naturskogsstrukturer har uppkommit. Bitvis finns inslag av asp och sälg. Död ved förekommer sparsamt, både som gran och björk men även enstaka sälgar och aspar. I de sumpigaste delarna noterades lappranunkel (fridlyst). Övriga noterade naturvårdsarter var bl.a. granticka (NT) samt signalarternarävticka skinnlav och kransmossa.

Genom förekomst av en fridlyst art, flera rödlistade arter och signalarter bedöms objektet hålla högt artvärde. Genom förekomst av hög beståndsålder, sparsamt inslag av asp och sälg, sumpskogskaraktär och tämligen allmänt med död ved bedöms objektet hålla påtagligt biotopvärde. En samlad bedömning av biotop- och artvärde motiverar att objektet bedöms hålla högt naturvärde.



Objektet utgörs av nedlagd jordbruksmark i igenväxningsfas, men huvudsakligen är den fortfarande öppen. Merparten av träden är fortfarande låga och snarare buskformiga. Marken är fuktig och gräs dominerar, och bland örter konkurrensstarka arter som älggräs och hundkåx. Smörblomma och rödblåra förekommer också. Gulsparrv (NT) noteras med två sjungande individer.

Genom endast obetydliga förekomster av naturvårdsarter bedöms objektet hålla obetydligt artvärde. Genom förekomst av blommande örter, öppna fuktiga gräsytor, träd och buskar, samt att objektet kan antas ha betydelse för både vissa nektarberoende insekter, smågnagare och fåglar bedöms objektet hålla visst biotopvärde. En samlad bedömning av biotop- och artvärde motiverar att objektet bedöms hålla visst naturvärde.

OBJEKT NVO 9.

3. Visst naturvärde



Objektet utgörs av en björkdominerad skog på flack, igenväxande jordbruksmark. Objektet har gällrats försiktigt, men uppvisar trots detta vissa naturvärdesstrukturer. En relativt kraftig granunderväxt finns i hela beståndet vilket sänker helhetsvärdet något. Död ved, vilket är den främsta beståndskvaliteten, förekommer sparsamt som liggande och stående björkved. Fältskikt mest gräs.

Genom att inga naturvårdsarter påträffades bedöms objektet hålla obetydligt artvärde. Genom förekomst av lövskog med sparsamt med död ved bedöms objektet hålla visst biotopvärde. En samlad bedömning av biotop- och artvärde motiverar att objektet bedöms hålla visst naturvärde.



Objektet utgörs av en lövrik granskog på fuktig och sumpig mark. Skogen har påverkats av äldre huggningar och troligen skötts genom sparsamma och upprepade gallringar. Lövträd förekommer främst som björk och gråal. Riktigt gamla träd saknas helt, och många är sannolikt i spannet 80-120 år. Skogen är trots detta relativt välskiktad och det förekommer sparsamt med lågor av varierande dimensioner och nedbrytningsstadier, främst av gråal och björk. Fältskikt bl.a. revlumner, blåbär och lingon, bottenskikt bl.a. husmossa.

Genom att inga naturvårdsarter påträffades bedöms objektet hålla obetydligt artvärde. Genom förekomst av rikligt med lövträd, sparsamt med död ved i olika nedbrytningsklasser samt viss skiktning bedöms objektet hålla visst biotopvärde. En samlad bedömning av biotop- och artvärde motiverar att objektet bedöms hålla visst naturvärde.

5 DISKUSSION OCH SLUTSATSER

Stora delar av området hyser låga naturvärden, och merparten har präglats av mänskligt brukande genom skogsbruk, dikning och delvis jordbruk. Det område som i denna rapport givits naturvärdesklassen högt naturvärde, och som omfattas av ett befintligt lagligt skydd (naturvårdsavtal), sticker ut som den del som har störst betydelse för områdets biologiska mångfald och en stor del av naturvårdsarterna noterades här. Även tidigare artfynd är i hög grad koncentrerade hit.

En inventering som gjorts av Ecogain överlappar i delar detta inventeringsområde. Delvis skiljer sig områdesavgränsningarna och naturvärdesklassningarna sig åt mellan dessa två inventeringar. Detta beror i huvudsak på två saker. För det första har standarden tolkats något olika, i synnerhet avseende det givna artvärdet där flera områden har givits obetydligt artvärde i denna rapport, medan det i Ecogains rapport givits visst artvärde. Vissa fridlysta arter, exempelvis fläckknycklar och revlumner, liksom vissa typiska arter för Natura 2000-naturtyper, bedöms här inte indikera naturvärde och därmed uppnås inte kraven för visst naturvärde enligt vår bedömning. Detta innebär, givet att biotopvärdet är detsamma mellan utövarna, att det slutliga naturvärdet skiljer sig. För det andra har avgränsningarna skett på något olika grunder. Exempelvis har det objekt som i denna rapport heter NVO 4 i Ecogains rapport delats upp i flera delområden, där enstaka skogspartier pekats ut, liksom enstaka mycket små våtmarker. Andra delar är helt utelämnade. I denna rapport behandlas hela området som en ekologisk helhet, bl.a. med grunden att den skogliga brukningshistoriken är enhetlig, liksom att små, ingående våtmarker betraktas som naturliga variationer inom objektet.

Båda rapporterna presenterar trots dessa skillnader huvudsakligen samma övergripande resultat och bör rimligtvis leda till likartade slutsatser gällande områdets naturvärden, både med avseende på naturvärdenas placering i landskapet och vilka arter som förekommer i området.

5 REFERENSER

Nitare, J. (2019) Skyddsvärd skog - Naturvårdsarter och andra kriterier för naturvärdesbedömning. Skogsstyrelsen. Jönköping. ISBN 978-91-87535-15-4

SIS (2014). Naturvärdesinventering avseende biologisk mångfald (NVI) – Genomförande, naturvärdesbedömning och redovisning. Svensk Standard SS 199000:2014.

SIS (2014). Naturvärdesinventering avseende biologisk mångfald (NVI) – Komplement till SS 199000. Teknisk rapport SIS-TR 199001:2014.

www.artfakta.se (2021-09-23) ArtDatabanken SLU, Uppsala

BESTÄLLARE H2 Green Steel

UPPDRAG 30018072 – Green Steel miljö

UTFÖRARE Sweco AB

ANSVARIG David Rocksén

INVENTERING Elias Forsberg, Valdemar Samuelsson

RAPPORT Elias Forsberg

GRANSKNING David Rocksén